



owler<sup>pro</sup>

8 800 770 70 16

производитель и поставщик систем видеонаблюдения

## Краткое руководство пользователя по сетевым видеорегистраторам серии OCN для моделей от 05/2017

Линейка сетевых видеорегистраторов (NVR) разработана специально для области обеспечения охраны и наблюдения и является отличным продуктом для обеспечения цифрового наблюдения. Она использует встроенную операционную систему LINUX, которая является более стабильной. Она использует стандартный формат сжатия видео H.264MP и формат сжатия аудио G.711A, что обеспечивает изображение высокого качества и малый коэффициент ошибок кодирования. Надежные сетевые службы в значительной степени повышают пропускную способность сети и возможности дистанционного управления.

### Часть первая – Основные возможности

#### 1. Базовая установка

##### 1.1. Установка жесткого диска

В случае использования сетевого видеорегистратора в первый раз, произведите установку жесткого диска. (Примечание: в части ёмкости жесткого диска – смотрите технические характеристики конкретного сетевого видеорегистратора; сетевой видеорегистратор без жесткого диска все еще обеспечивает поддержку наблюдения, но не поддерживает запись или воспроизведение).

##### 1.2. Подключение мыши

На задней панели имеется 2 USB выхода. Два выхода USB могут использоваться для подключения мыши, U-диска, модуля WIFI. Подключение мыши зависит от технических характеристик различных изделий.

##### 1.3. Начало работ

Подключите электропитание и установите переключатель электропитания во включенное положение. Засветившаяся подсветка индикатора электропитания указывает на включение видеорегистратора. После завершения процесса запуска, вы услышите звуковой сигнал и будет установлен вывод видеоданных по умолчанию в виде режима полиэкранного изображения.



## 1.4. Отключение

Имеется два способа отключения сетевого видеорегистратора: 1.) отключение при помощи программного обеспечения: введите [Main Menu] > [Logout] > [Shutdown];  
2.) Отключите переключатель электропитания на задней панели.

**Примечание:** непосредственное отключение переключателя электропитания может привести к потере данных.

## 1.5. Регистрация

Предусмотрено наличие двух предварительно установленных пользователей: «администратор» (admin) и «гость» (guest), пароль – **123456**. Пользователь «администратор» имеет полномочия привилегированного пользователя; пользователь «гость» имеет разрешение на предварительный просмотр и воспроизведение видео.

**Защита с помощью пароля:** в случае ввода неправильного пароля семь раз подряд, активируется сигнализация. (При помощи перезапуска или через полчаса учетная запись будет разблокирована автоматически). Для обеспечения безопасности вашей системы, рекомендуем изменить ваш пароль в разделе «Управление пользователем» (User management) после входа в систему в первый раз.

The image shows a screenshot of a 'SYSTEM LOGIN' dialog box. On the left, there are three blue rectangular labels with white text: 'Вход в систему', 'Имя пользователя', and 'Пароль'. Blue lines connect these labels to the corresponding fields in the dialog box. The dialog box has a blue header with a back arrow and the text '< SYSTEM LOGIN'. Below the header, there are two input fields: 'User Name' with the value 'admin' and a dropdown arrow, and 'Password' which is empty. Below the input fields, the text 'Please Login' is displayed. At the bottom right of the dialog box, there are two buttons: 'OK' and 'Cancel'.

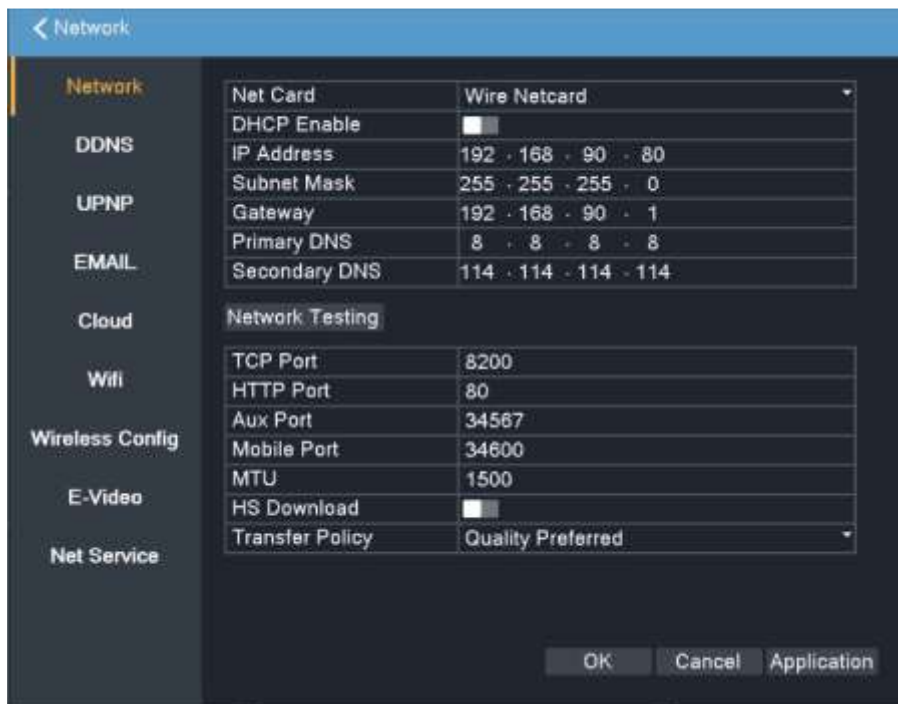
## 2. Установка сети

Настройте конфигурацию сети через [Main Menu]>[Network]

[IP Address] : Установить IP адрес. По умолчанию: 192.168.1.18;

[Subnet Mask] : Установить код маски подсети. По умолчанию: 255.255.255.0;

[default gateway] : Установить шлюз по умолчанию. По умолчанию: 192.168.1.1.



Установите IP адрес оборудования и маршрутизатора в одном и том же сетевом сегменте. Например, IP адрес маршрутизатора – 192.168.1.1, а маска подсети – 255.255.255.0. В соответствии с установкой по умолчанию, как правило, шлюз по умолчанию – это IP адрес маршрутизатора, поэтому введите IP адрес 192.168.1.10 в поисковике Internet Explorer, чтобы обеспечить переход к оборудованию локальной сети, например, к изображению оперативного наблюдения в оборудовании удаленного доступа сети общего пользования для обеспечения контроля. Для получения подробной информации о настройках, смотрите «Справочное руководство по настройке сети».

### 3. Подключение IPC (взаимодействия между процессами)

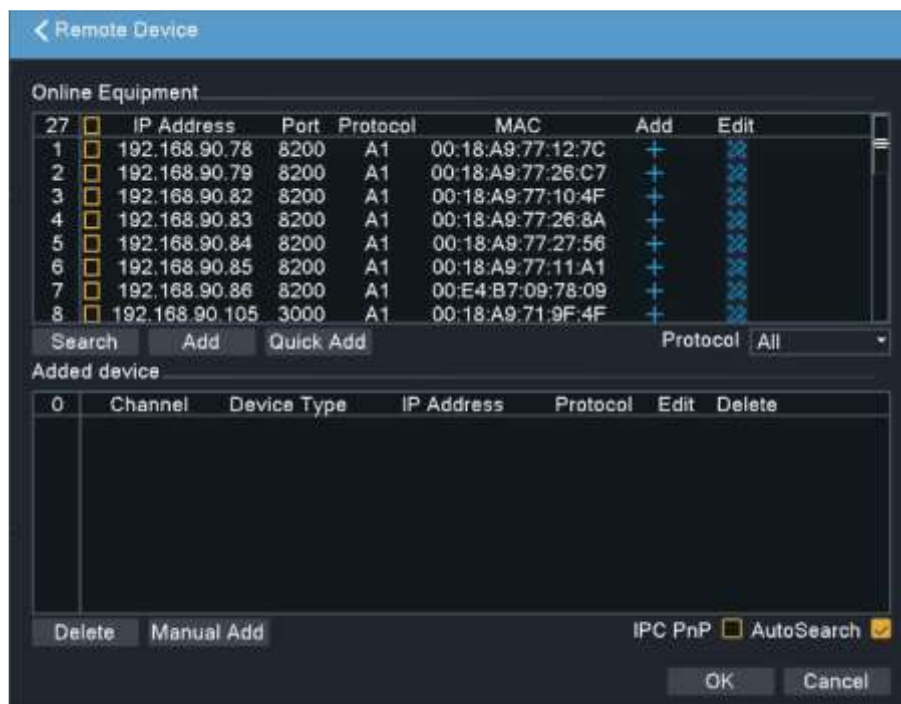
#### 3.1. Добавление IPC

Есть три способа:

[Нажать правую кнопку мыши]>[Remote device]>[Quick add]


[Нажать правую кнопку мыши]>[Remote device]>[Manual add]

[Main menu]>[Digital]>[Remote device], как представлено ниже.




## 3.2. Оборудование в режиме сетевого доступа

[Search] Поиск IPC в локальной сети.

[Add] Выберите IPC, который вы хотите добавить, также вы можете непосредственно нажать на , чтобы добавить камеру.

[Quick add] Добавить IPC для всех свободных каналов.

[Protocol] Выбрать протокол для подключения IPC, как обычно – ONVIF. Если камеры приобретены в нашей компании, рекомендуем выбрать протокол A1. Поскольку, это – специализированный протокол нашей компании, более удобный, чем протокол Onvif.

Изменение IP: Нажмите  для изменения конфигурации камеры.

## 3.3. Добавленное устройство

[Delete] Удалить добавленное IPC, вы также можете сделать это нажав на .

[Manual add] Выберите протокол, введите IPC адрес, имя пользователя и пароль для добавления. Убедитесь в правильности вводимых имени пользователя, пароле и номере порта.

[IPC UPnP] После выбора функции, система будет добавлять IPC для свободного канала автоматически через каждую одну минуту.

[Auto Search] После выбора функции, устройство отправляет широковещательный пакет по сети. Функция по умолчанию включена.

## 4. Режим записи и воспроизведение

### 4.1. Режим записи

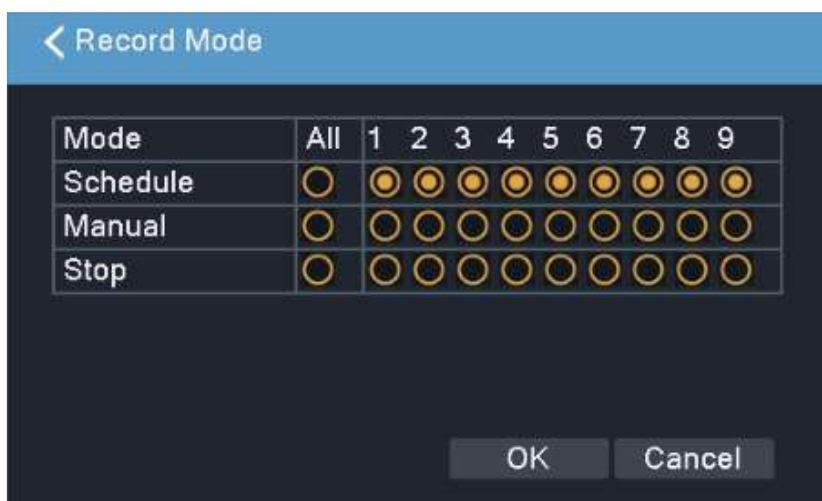
[Окно предварительного просмотра]> [Нажать правую кнопку мыши]>[Record Mode]:

[Schedule] : Осуществить запись по графику.

[Manual]: запись в ручном режиме, записывать все время если не нажат «стоп».

[Stop]: Полностью прекратить запись.



Примечание: Уровни приоритетности: [Manual] = [Stop] > [Schedule]

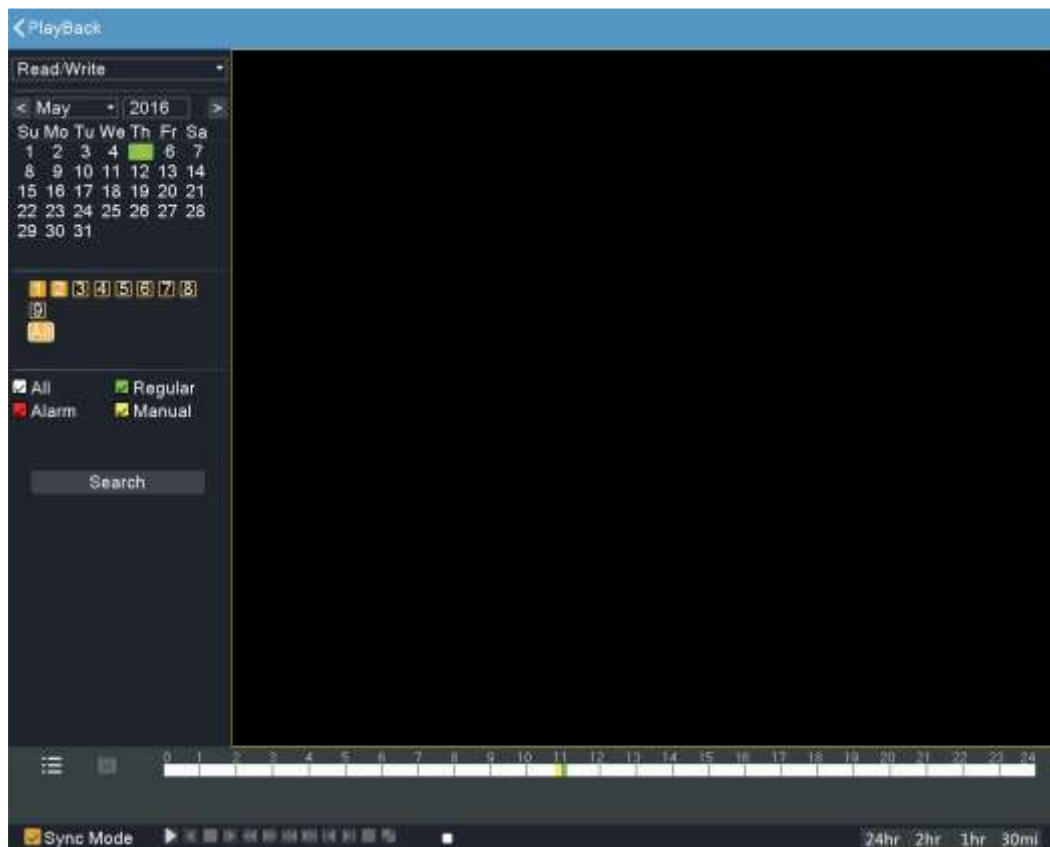


### 4.2. Воспроизведение

Два способа воспроизведения видео:

1. [Окно предварительного просмотра]> [Нажать правую кнопку мыши]>[Playback];

2. [Main Menu]>[Playback] Выбрать дату, время, канал > нажать  для поиска соответствующего видео > нажать  для воспроизведения видео, или нажмите на линейке времени внизу, чтобы непосредственно воспроизвести видео.

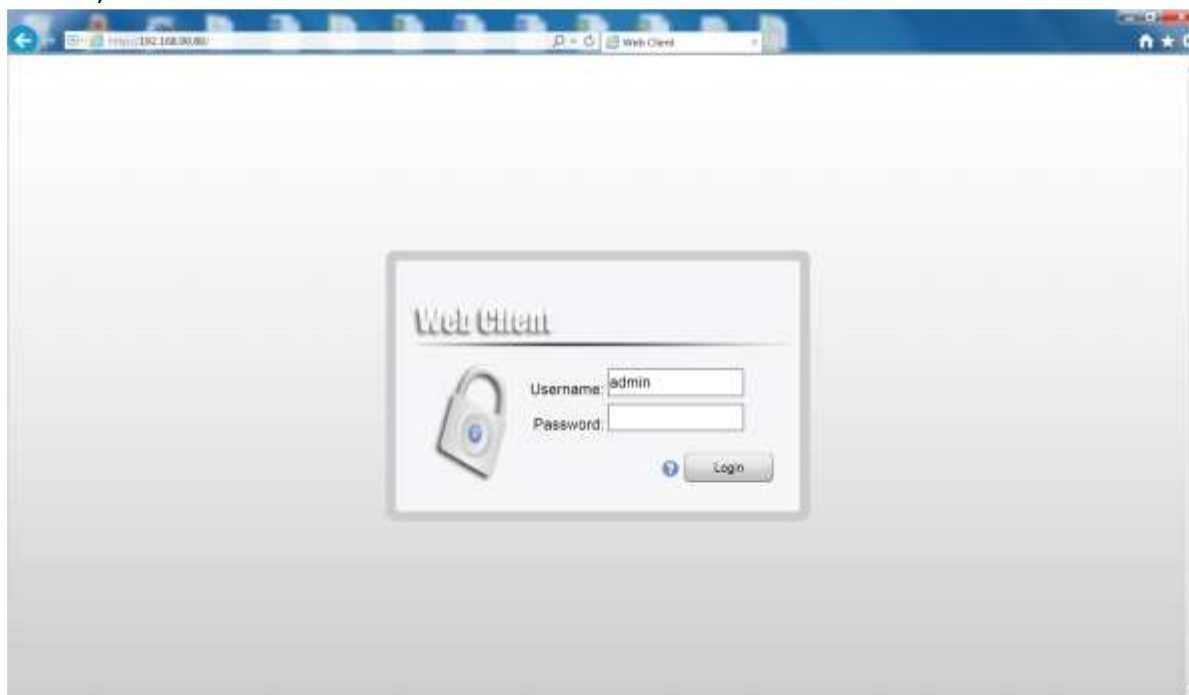


## Часть вторая – Работа в удаленном режиме

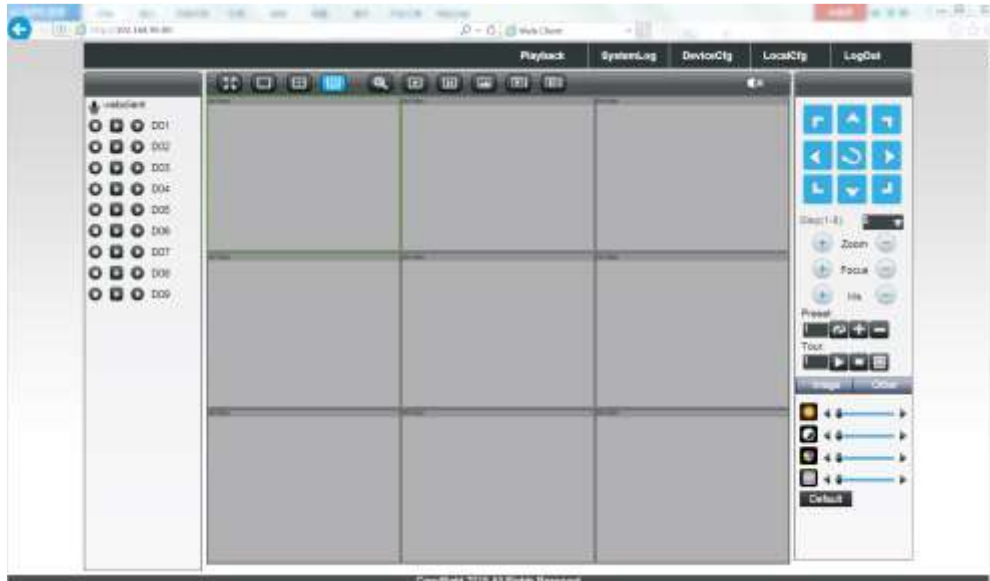
### 1. Дистанционный доступ через Интернет

#### 1.1. Вход через Интернет (поисковик Internet Explorer)

Введите IP адрес сетевого видеорегистратора в поле ввода адресов (установите дополнительный модуль управления Active-X, необходимый в случае использования в первый раз), введите имя пользователя (User Name) и пароль (Password) (имя пользователя по умолчанию – admin, а пароль – 123456).



## Интерфейс входа через Интернет



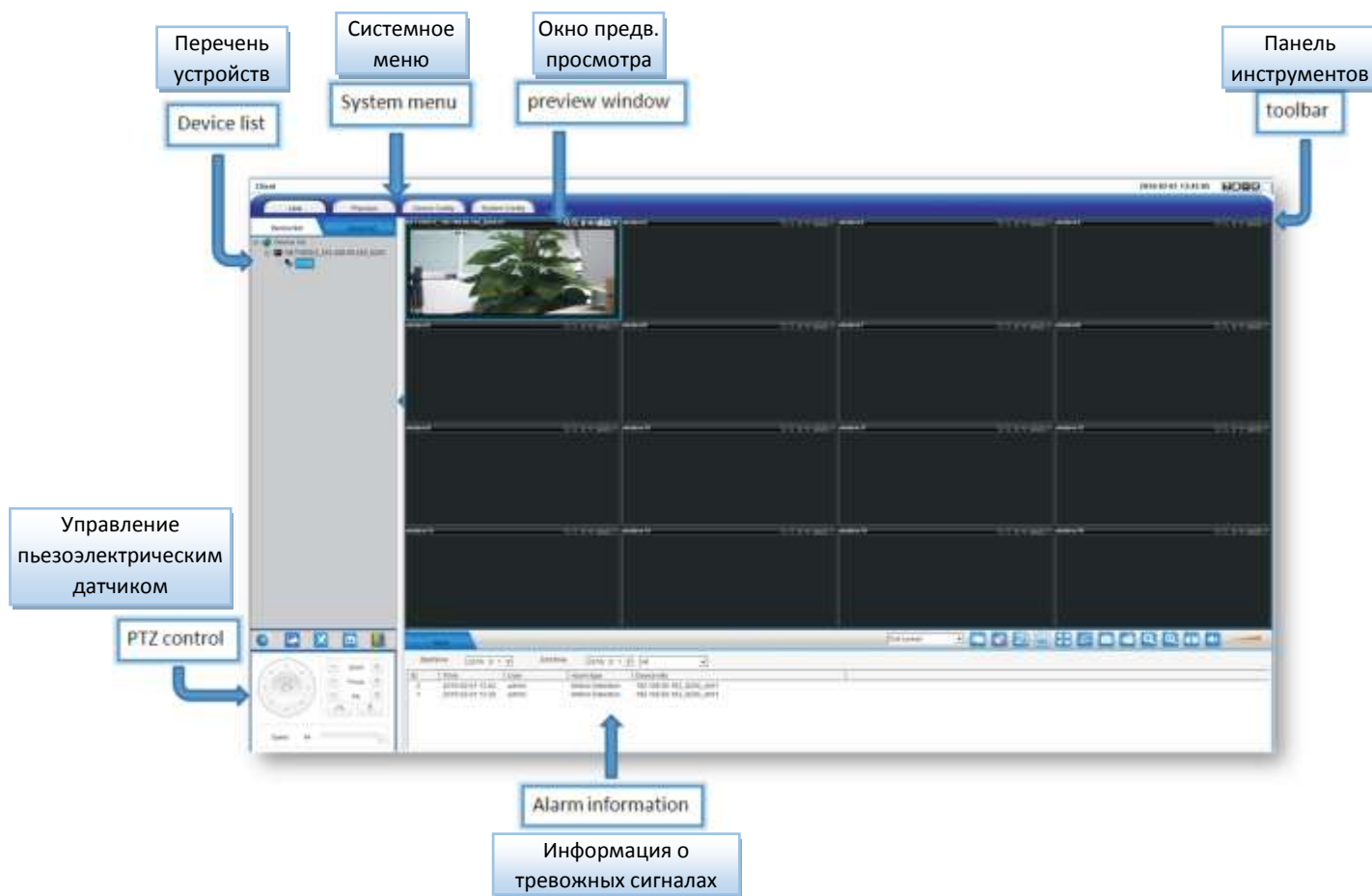
Интерфейс главной страницы веб-сервиса

## 2. Дистанционный доступ к системе управления контентом (CMS)

Программное обеспечение CMS установлено на компьютере для обеспечения удаленного доступа. Введите имя пользователя (User Name) и пароль (Password) (имя пользователя – admin, пароль – пустое место).

A screenshot of a login form titled 'Login'. The form has a blue background. It contains two input fields: 'User name' with a dropdown menu showing 'admin', and 'Password' which is currently empty. Below the password field are two checkboxes: 'Auto login' and 'Remember password', both of which are unchecked. At the bottom of the form are two buttons: 'Login' and 'Exit'.

## Интерфейс входа




### 3. Контроль через мобильный телефон

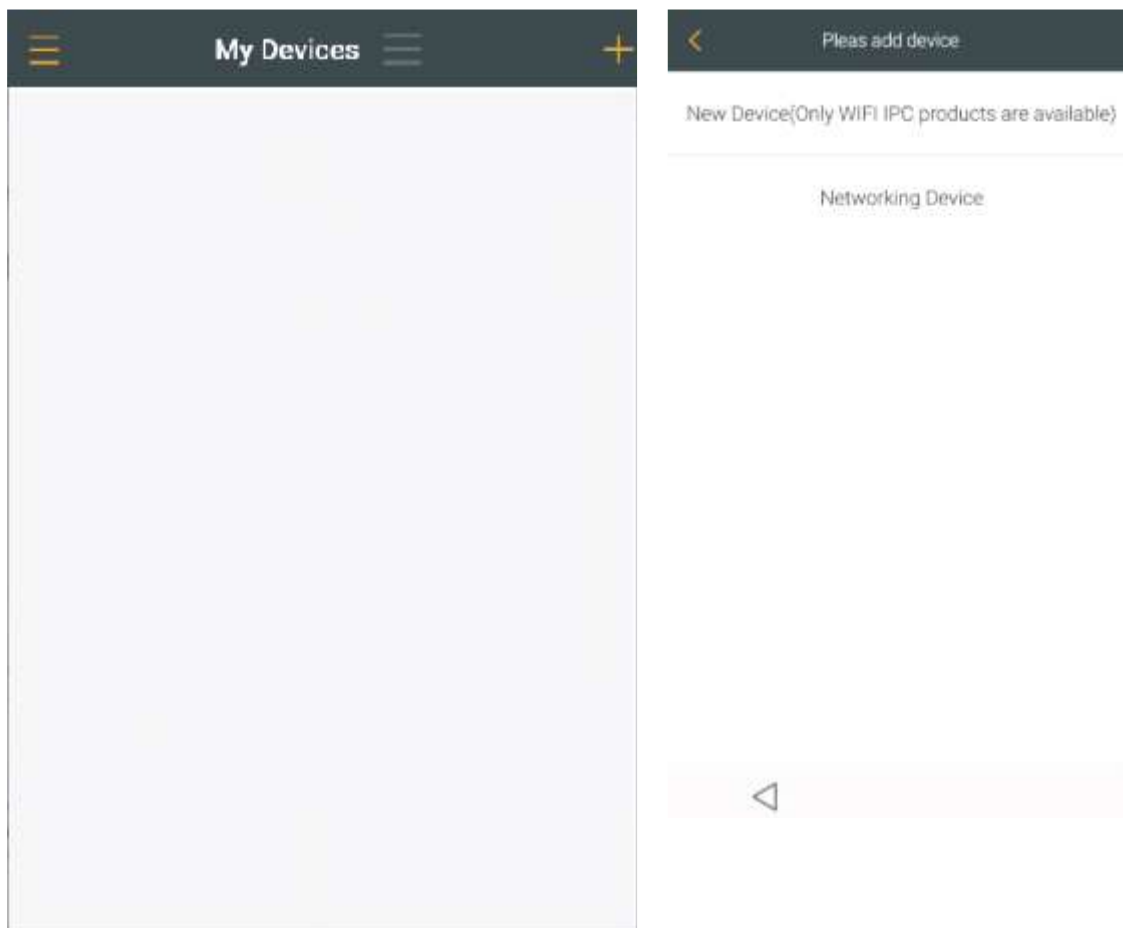
Название мобильного приложения: CamViews

Порт: 34600

Шаг 1, выполнить вход [Main menu] > [Network] > [Cloud] и сканировать QR код, чтобы загрузить мобильное приложение (также доступна загрузка через приложение «Магазин» мобильного телефона).



Шаг 2, открыть мобильное приложение, нажать , чтобы добавить устройство (даны три способа, чтобы добавить устройство: сканировать QR код, в ручном режиме, локальный поиск), выберите «Сканировать QR код» (QR-Code Scan)



Шаг 3, сканировать QR код (удаленный доступ), чтобы добавить устройство к мобильному приложению. Введите имя пользователя и пароль, чтобы завершить добавление.

Шаг 4, после добавления устройства можете проигрывать видео.

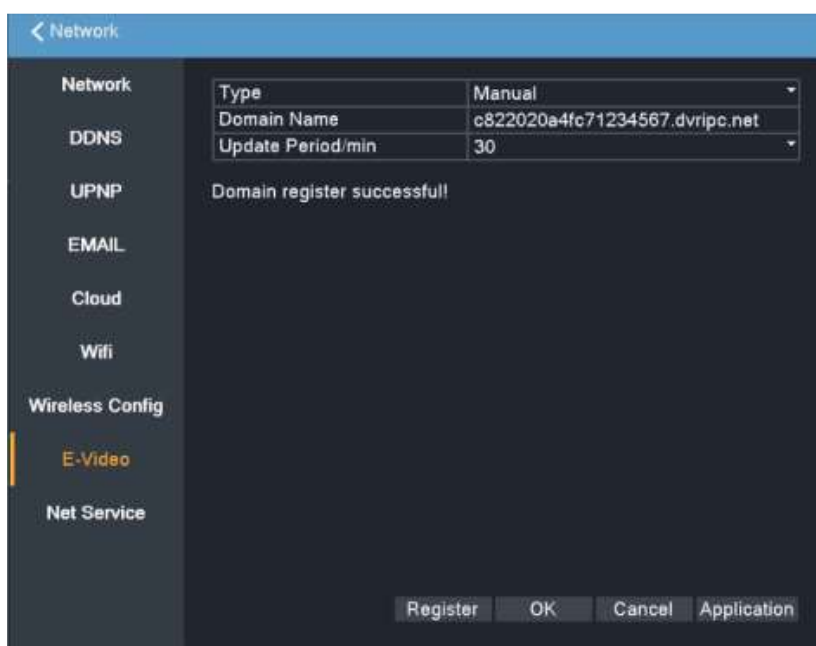
#### **4. Видео через Интернет**

Откройте поисковик Internet Explorer, введите <http://www.dvripc.net>, выполните вход в веб-клиент. При использовании в первый раз, установите сначала дополнительный модуль управления Active-X, а затем вводите идентификационный номер устройства, имя пользователя и пароль для входа.





**Примечание:** вы можете получить доступ к IP сервера/порту/идентификационному номеру устройства через [main menu] > [network] > [E-Video] :



Благодарим, что прочитали это руководство, в случае возникновения вопросов – связывайтесь с нами по телефону 8 800 770 70 16



owler<sup>pro</sup>

8 800 770 70 16

производитель и поставщик систем видеонаблюдения